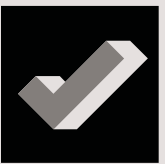


# SAVON SANOMAT

Uutistuottajat: Marika Löf,  
Pertti Ruohonen,  
Tommi Turunen  
Vaihe päivisin:  
017 303 111  
Uutistuottaja iltaisin:  
017 303 319  
etunimi.sukunimi@  
savonsanomat.fi

**Anna uutisvinkki,  
lähetä uutiskuva**  
Lähetä teksti- tai kuvaviesti  
numeroon 13521  
Soita numeroon 017 303 300  
Lähetä sähköpostia: uutiset@  
savonsanomat.fi  
Jätä verkkopalveluun:  
savonsanomat.fi/uutisvinkki

**VASTUULLISTA  
JOURNALISMIA**



RONI REKOMAA / LEHTIKUVA



Sari Essayah (kd.) on sairauslomalla rintasyöpädiagnoosin takia.

## Essayahin sairastuminen oli järkytys puolueelle

**Kristillisdemokraatit: Oppositio-  
asema ja pitkä aika seuraaviin  
vaaleihin voivat auttaa puoluetta.**

**Helsinki**  
Iiro-Matti Nieminen / STT

Puheenjohtaja **Sari Essayahin** sairastuminen rintasyöpään järkytti lauantaina kristillisdemokraattien puolueväkeä ja poliittikan toimijoita laajemminkin. Suositun puheenjohtajan sairastuminen on kova isku viiden kansanedustajan puolueelle, jolla on vain muutamia valtakunnallisesti tunnettuja poliitikkoja. Valtio-opin emeritusprofessori **Heikki Paloheimo** Tampereen yliopistosta kuitenkin uskoo, että kristillisdemokraateilla on puolueena mahdollisuudet selvittää Essayahin vakavasta sairastumisesta ilman ylitsepääsemättömän suuria ongelmia.

Ensinnäkin kristillisten asema oppositiopuolueena tekee Paloheimon mukaan tilanteesta helpomman verrattuna siihen, että puolue olisi hallituksessa. – Oppositiossa ei jouduta siirtämään yhtä suuria vastuita, ja silloin puheenjohtajavaihdokset yllättävissäkin tilanteissa yleensä onnistuvat sujuvammin, sanoi Paloheimo STT:lle.

Hänen mukaansa kristillisdemokraattien näkökulmasta on myös hyvä asia, ettei lähiaikoina ole edessä vaaleja. Seuraavat valtakunnalliset vaalit ovat kuntavaalit keväällä 2021.

– Puolue ei joudu ajolähtötilanteessa miettimään puoluejohdon mahdollista uusimista.

Kolmanneksi Paloheimo nostaa esiin, että kristillisdemokraattien puoluekannatus on

ollut kohtalaisen tasaista, eivätkä aiemmat puheenjohtajanvaihdokset näytä merkittävästi vaikuttaneen suosioon.

Paloheimon mukaan suuri osa kristillisdemokraattien kannattajista tukee puoluetta arvojen ja aatteiden perusteella. Siksi puheenjohtajan henkilön merkitys kannatukselle voi joissain toisissa puolueissa olla suurempi.

**Essayah ilmoitti** lauantaina jäävänsä kahden viikon sairauslomalle alkuvaiheen rintasyöpädiagnoosin takia. Samalla hän sanoi harkitsevansa, tavoitteleeko enää jatkokautta puheenjohtajana elokuun lopun puoluekokouksessa.

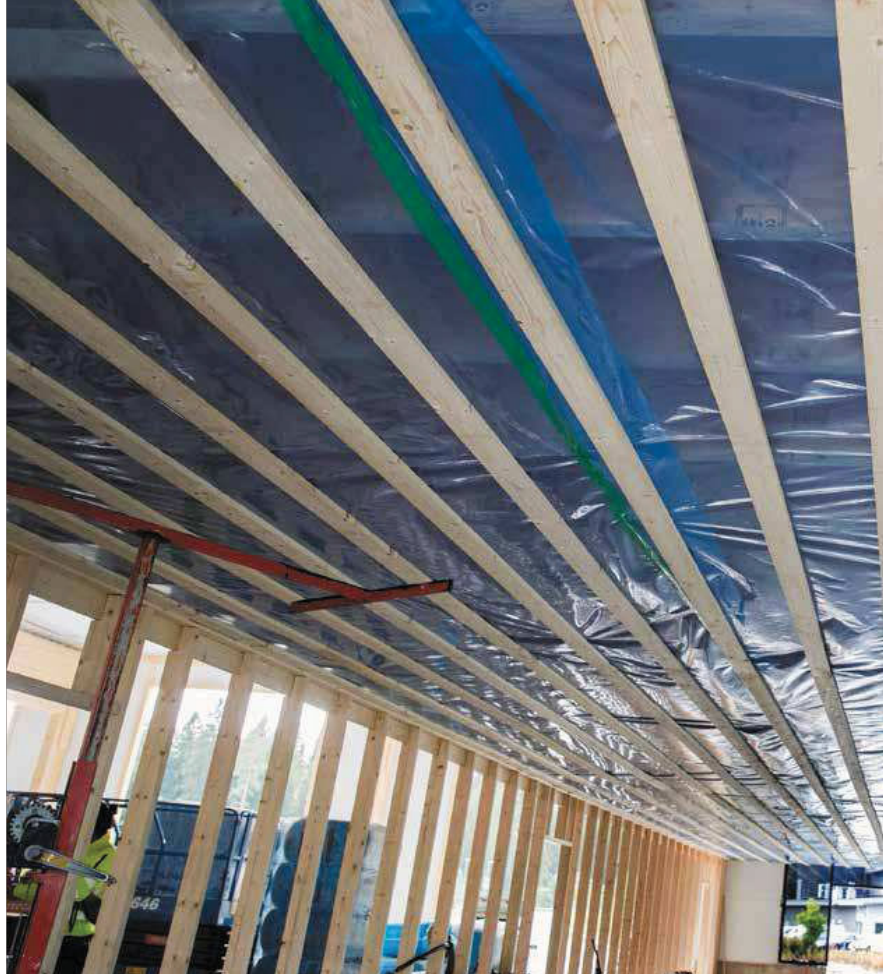
Kristillisdemokraattien puoluესihteeri **Asmo Maanselkä** kertoi STT:lle, että sairauslomien aikana Essayahia tuuraavat eri tilaisuuksissa puolueen varapuheenjohtajat ja kansanedustajat.

Tähän mennessä Essayahilla ei ole ollut vastaehdokkaista puheenjohtajaksi. Maanselän mukaan kukaan tuskin haastaa Essayahia, jos tämä pystyy jatkamaan puheenjohtajana.

– Pitäisin hyvin erikoisena sitä, jos näin olisi (haastajia). Kuitenkin tämä on aika tavalla järkyttänyt meidän väkeä.

Maanselän mukaan olisi todella vaikeaa löytää kristillisdemokraateille yhtä hyvää puheenjohtajaa kuin Essayah.

– Vaikea ajatella, kuka olisi sellainen, joka saisi yhtä laajan suosion.



Kylmämäen yritysalue on täyttymässä Etelä-Kuopiossa. Kattokeskukselle rakennetaan uutta toimitilaa Purukadulle. Kirvesmies Topias Kosunen koolaa kattoa.

## Hepomäellä varaudutaan Finnpulpin tehtaaseen

**Yritystontit: Uusi yritysalue  
mahdollistaisi mekaanista  
metsäteollisuutta.**

<b>A-osa</b>		Kulttuuri	4-5
Uutiset	2-11, 24	Oma raha	6-7
Ulkomat	12-13	Ihmiset ja ilmiöt	8-10
Urheilu	14-23	Pelit ja sarjakuvat	12
<b>B-osa</b>		Televisio	13-15
S2	1	Sää	16
Artikkelit	2-3		

## Alkava viikko ilmeisesti kalsea idässä ja pohjoisessa

**SÄÄ** Alkavan viikon sää näyttäisi olevan melko lämmin joskin ajoittain sateinen Etelä- ja Länsi-Suomessa. Maan itä- ja pohjoisosissa on syytä varautua viileään keliin. Viikon sääennuste muuttui Ilmatieteen laitoksen mukaan

sunnuntain kuluessa tuntuvasi, ja ennusteessa on edelleen epävarmuutta. Idästä lähestyvä viileä ilma laskee itä- ja Pohjois-Suomen päivälämpötiloja niin, että pohjoisessa saatetaan jäädä runsaaseen 10 asteeseen.

Suuressa osassa maata on ollut metsäpalovaroitus, joten liki päivittäin maan etelä- ja länsiosiin satavat kuurot tuovat kuivaan maastoon kaivattua vettä, muistutti päivystävä meteorologi **Pauliina Kuokka**.



PAULA POHJAMO

## Kuopion kaupungin yritystontit



GRAFIikka: MIKKO PITKANEN  
LÄHDE: KUOPION KAUPUNKI

## IISALMI

### Sähkövika sulki Prisman koko sunnuntaiksi

Iisalmen Prisma oli suljettuna koko sunnuntain sähkövian takia. Vika johtui muuntajasta, joka lakkasi toimimasta sunnuntaina aamulla. Kylmä- ja pakastelaitteet pyörivät varavoiman turvin, mutta sähköä ei riittänyt enää esimerkiksi kaupan valaistukseen. Kaupan johtaja **Petri Haimakainen** kertoi, että liike on avoinna normaalisti maanantaina.

## VARKAUS

### Loton täysosuma 3,6 miljoonaa Varkauteen

Loton lauantaikerroksen ainoa täysosuma osui tällä kertaa Varkauteen. Voittosumma on 3,6 miljoonaa euroa. Voittorivi oli pelattu Kauppakadun R-kioskissa. Lottokerroksen oikea rivi on 2, 17, 19, 25, 33, 34 ja 37. Lisänumeroksi arvottiin 18 ja plusnumeroksi 20.

## KUOPIO

### Maastopalo Neulaniemen ulkoilualueella

Kuopion Neulaniemen ulkoilualueella syttyi maastopalo kolmen aikan sunnuntai-iltpäivällä. Palo oli keskellä metsää noin 200 metrin päässä lähimmästä ulkoilureitistä.

Ensimmäinen havainto maastopalosta tuli sivulliselta Puijon tornista. Pelastuslaitoksen mukaan palon paikantamiseen meni aikaa paikan hankalan sijainnin takia. Lopulta palo saatiin paikannettua palolento 27:n lentokoneella, joka myös ohjasi sammuttajat kohteeseen.

Päivystävä palomestari **Kalevi Bruun** kertoi kahdeksan aikaan illalla, että palo on saatu hallintaan, mutta jälkiammutustyöt voivat jatkua aamuun saakka. Maastopalo oli pinta-alaltaan noin puoli hehtaaria. Bruun kertoi, että maastopalo sijaitsi hankalassa ja louhikkoisessa maastossa. Syttymissyö oli illalla vielä epäselvä, mutta paikalta löytyi vanha leiripaikka, jossa on todennäköisesti pidetty nuotiota tai tupakoitu.

## OIKAISU

Myös Antti Kekäläinen edustaa Suomea Ammatinkulttuurijärjestöjen maailmanmestaruuskilpailuissa Kroatiaassa. (SS 28.7.)

## KUOPIO

Jukka Patrakka

Kuopion suurimmat työpaikka-alueet kasvavat kaupungin eteläpuolella. Pohjoisessa oleva Sorsasalo on varattu mahdolliselle Finnulp Oy:n havusellutehtaalle.

Kolmisen vuotta sitten Kuopiossa aloittanut Itä-Suomen Kattokeskus Oy rakennuttaa tuotanto- ja varastotiloja Kylmämäkeen.

– Yritys on ollut kasvu-uralla ja toimitilat ovat käyneet ahtaiksi, aluejohtaja **Erik Riihimäki** kertoo. Pukurakennus uusiin tiloihin muutetaan loppuvuonna.

– Kylmämään teollisuusalue on meidän kannalta ykköspaikka keskeisen sijainnin perusteella. Yhteistyö kaupungin elinkeinotoimen kanssa on ollut mutkatonta ja kannustavaa.

Kuopion yksikön liikevaihto oli viime vuonna nelisen miljoonaa euroa työllistään noin 25 korjaus- ja kunnossapitotyöntekijällä. Yrityksen tavoitteena on kehittää entistä terveempiä kattorakenteita.

– Usein kattoremontin syy on aluskatteen puuttuminen sekä kattorakenteen puutteellisen tuuletus.

**Kaupunki varautuu** mekaanisen metsäteollisuuden tonttien kysyntään.

Hepomäkeen on vahvistunut osayleiskaava, joka mahdollistaa lähes 300 000 kerrosalaneliötä yritystiloja noin 350 hehtaarille. Elinkeinojohtaja **Jukka Pitkäsen** mukaan kaupunki on jo neuvotellut suomalaisten ja kansainvälisten toimijoiden kanssa.

– Jos Finnulp tulee, se vetää perässään muita toimijoita. Ne pystyvät hyödyntämään samoja raaka-ainevirtoja.

Sellutehdas tarvitsee kuitupuuta. Pitkänen uskoo, että Hepomäki riittäisi hyvin mekaanisen puunjalostuksen yritysille.

Pitkänen uskoo, että Hepomäki riittäisi hyvin mekaanisen puunjalostuksen yritysille. Pitkänen uskoo, että Hepomäki riittäisi hyvin mekaanisen puunjalostuksen yritysille.

**”Sillä olisi valtava työllistävä vaikutus Pohjois-Savolle.**

Esa Piironen

liokiviainesta.

Puunkorjuualan Finnharvest Oy:n toimitusjohtaja **Esa Piironen** kertoo, että sellutehdasta odotetaan.

– Sillä olisi valtava työllistävä vaikutus Pohjois-Savolle.

Yritys kaksinkertaistaa korjaamotilansa noin tuhanteen neliöön Kylmämässä elokuussa.

– Toiminta on kasvanut yrityskauppojen myötä. Samoin haku- ja kalusto ja miehitys.

Kylmämässä on jäljellä enää yksittäisiä tontteja.

– Alueelle voi olla tulossa jotakin positiivista, Pitkänen arvioi.

**Noin 400 hehtaarin** Pieneen Neulaniemen alueen rakenteilla ensimmäinen lähes sadan hehtaarin alue.

– Siellä on useita rakennushankkeita ja varauksia.

Piienen Neulaniemen kakkosvaiheen aloittaminen on mahdollinen vuodenvaihteessa.

– Noin 70 hehtaarin kaavoituksella varaudutaan hyvään tonttikysyntään.

Kuopiassa on riittänyt tarvetta erityyppisille teollisuuden ja kaupan tonteille.

## Taantumien- kaan aikana ei ole sattunut isoja notkahduksia.

Jukka Pitkänen

– Yritystonttikysyntä on jatkunut hyvänä läpi vuosien. Taantumienkaan aikana ei ole sattunut isoja notkahduksia.

Aiemmin kaupunki suunnitteli noin 30 hehtaarin logistiikka-alueita Matkuksen kohdalle radan länsipuolelle, mutta se on jäänyt reserviksi.

– Jos kysyntä kasvaa siellä, kaavoittamiseen on valmius, Pitkänen toteaa.

Uusi kaava-alue on vahvistunut Savilahden itäosaan lähelle Technopolista.

– Reilun vuoden kuluttua voidaan tarjota tontteja.

Näin halutaan luoda kysyntää.

– Tähän asti ei ole oikein ollut tarjontaa.

Esimerkiksi Mega Elektronikka Oy ja Medikro Oy asettuivat Pieneen Neulamäkeen.

**Uusia kaupan** toimijoita olisi Pitkäsen mukaan tulossa Kuopioon, jos niille löytyisi sopivia tontteja. Lisäksi osa etsii parempaa paikkaa.

– Tällaisia kaupallisia tontteja on aika vähän.

Varsinkin elintarvikkeiden myynti on rajoitettu tietyille alueille.